

GÉNÉALOGIE DES JOLY DE L'ÎLE BIZARD

Éliane Labastrou – Version 2018-03

Les renseignements qui suivent ainsi que le supplément généalogique qui les accompagne sont diffusés, sans garantie d'exactitude, **uniquement à des fins d'information généalogique**, afin de permettre aux descendants des familles souches de l'île Bizard de retrouver leurs racines. Les commentaires sont une édition révisée d'abord en 2010 de ceux accompagnant les tableaux généalogiques parus dans *Histoire de l'île Bizard*, ouvrage publié sous l'égide de la bibliothèque et du conseil municipal de l'Île-Bizard en 1976, p. 200-207. En 2015, des renseignements tirés de *l'Historique des terres de l'île Bizard* y ont été ajoutés.. Le tableau n'a pas été modifié. Les numéros de terres indiqués correspondent au plan terrier de Pierre Foretier de 1807 jusqu'en 1874 et au cadastre de 1874 par la suite. Le supplément généalogique qui accompagne ce document présente chacune des familles marquées d'un astérisque sur le tableau. Il a été révisé en 2010 pour y inclure des données communiquées par des descendants, mais non entièrement mis à jour.

La première relation entre la famille Joly et les Boileau de l'île Bizard remonte à l'année 1773, lorsque Michel Joly, veuf de Marie-Josephte Sorrieul, épouse en deuxièmes noces, à Sainte-Geneviève, Marie-Louise Rivière, veuve de [Michel Boileau](#).

Michel Joly (1721-1807) est le petit-fils de Nicolas Joly et de Françoise Hunault, ancêtres de cette famille de Joly au Canada. **Nicolas** Joly est le fils de Jean Joly et de Marguerite Duquesne de Baugraras, diocèse de [Rouen en Normandie](#), comme l'indique son contrat de mariage¹. Nicolas se marie le 9 décembre 1681 en l'église Notre-Dame de Montréal, avec Françoise Hunault, âgée d'à peine 14 ans, fille de Toussaint Hunault assassiné le 13-09-1690 d'un coup d'épée par Gabriel Dumont, baron de Blaignac. Nicolas est alors dit habitant la Pointe-aux-Trembles, où est baptisé son fils aîné, Jacques, tandis que le dernier, Pierre, est baptisé à Rivière-des-Prairies en 1687.

Michel Joly et Marie-Louise Rivière habitent sans doute dans l'île Bizard ou à Sainte-Geneviève, car un fils prénommé Jacques est baptisé en 1780 dans la paroisse de Sainte-Geneviève qui comprend alors l'île Bizard. Il ne figure pas

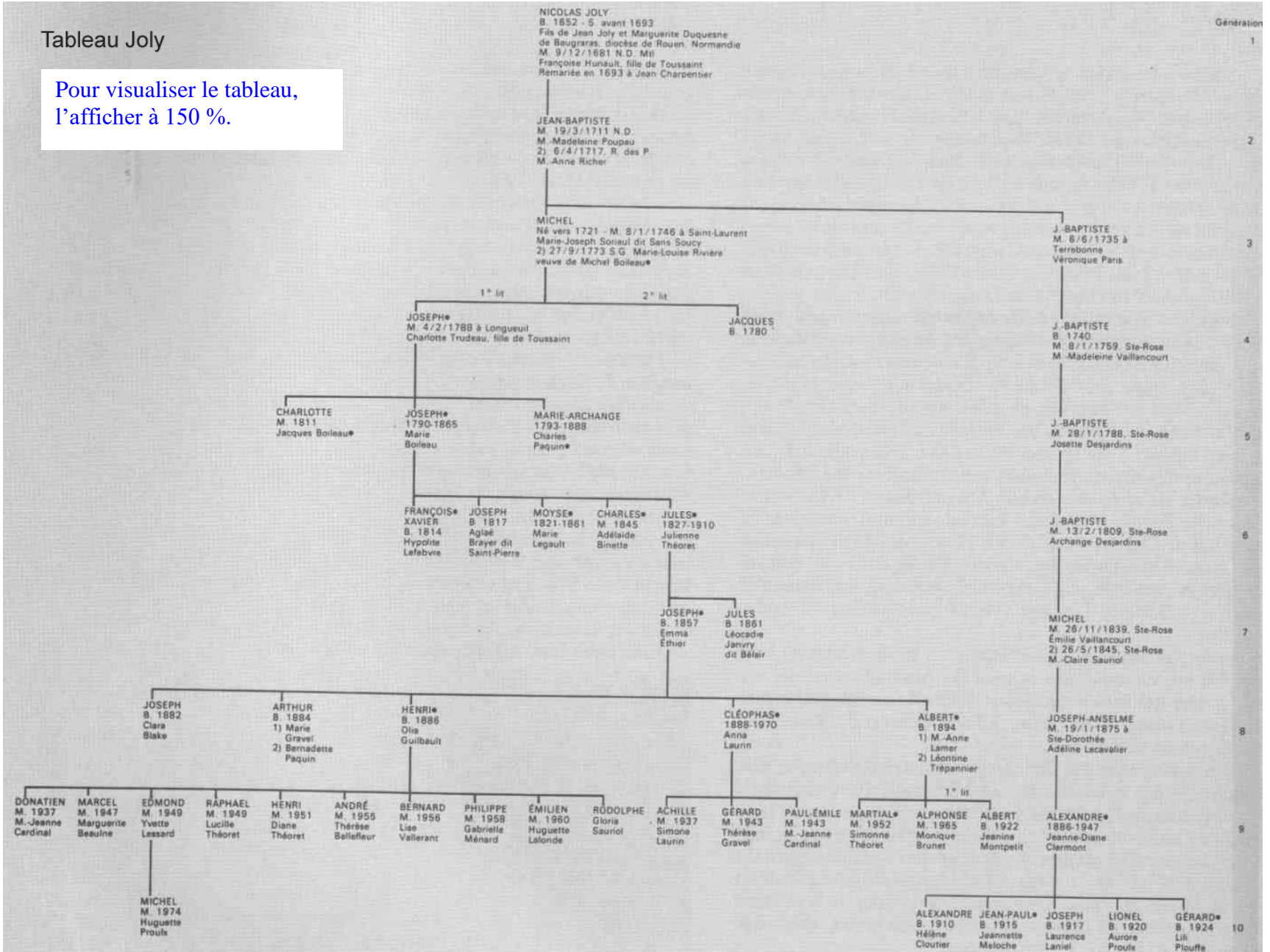
parmi les censitaires de l'île dans l'aveu et dénombrement de Pierre Foretier en 1781.

Leur fils, **Joseph** Joly (1762-1816), marié avec Charlotte Trudeau, exerce le métier de maître-tisserand à Vaudreuil en 1811, lors du mariage de son fils **Joseph** (1789-1865, 5^e génération) avec Marie Boileau, fille de [Jacques Boileau et Thérèse Paradis](#). La même année, leur fille **Charlotte** (1793-1823, 5^e génération) épouse, à cet endroit, [Jacques Boileau](#), frère de Marie. Leurs sept enfants sont baptisés à Sainte-Geneviève, mais Jacques Boileau se remarie en 1825 et la famille se retrouve à Saint-Placide en 1852. Quatre autres filles de Joseph Joly et Charlotte Trudeau se marient dans la paroisse de Sainte-Geneviève de 1820 à 1828, dont **Marie-Archange** qui épouse, en 1824, [Charles Paquin](#) de l'île Bizard. La famille Joly de Vaudreuil serait-elle venue habiter à Sainte-Geneviève ou dans l'île Bizard? Elle ne figure toutefois pas dans le recensement de 1825.

En 1813, Joseph Joly et Marie Boileau s'établissent sur la [terre n° 21](#) de trois arpents sur quarante, dans la partie sud de l'île, voisine de celle de Jacques Boileau, père de Marie, avec maison et bâtiments. C'est Jacques Boileau qui leur a donné cette terre².

Tableau Joly

Pour visualiser le tableau,
l'afficher à 150 %.



En 1816, Joseph Joly rétrocède cette terre à Jacques Boileau, pour recevoir, le mois suivant, la juste moitié de cette terre de 3 arpents sur 45 arpents, l'autre moitié étant cédée à Joseph Boileau³. En 1826, Joseph Joly acquiert d'Augustin Paquin 1 ½ arpent sur 45 arpents, à côté de sa première terre⁴. En 1831, Joseph Joly et Marie Boileau exploitent 135 arpents, dont 110 sont en culture⁵. C'est donc une grande ferme, par rapport à la plupart de celles de l'île à l'époque. Elle produit 135 minots de blé, 50 minots de pois, 225 minots d'avoine, 40 minots de sarrasin et 100 minots de pommes de terre. Le cheptel comprend quatorze bêtes à cornes, cinq chevaux, vingt moutons et neuf porcs. En 1840, Joseph Joly donne à la paroisse Saint-Raphaël nouvellement fondée un terrain d'une superficie de 8 arpents sur une terre de 3 arpents sur 40 arpents qu'il possède⁶. En 1841, Joseph Joly vend à François Boileau, son beau-frère, la moitié sud-ouest de sa terre de 3 arpents sur 40 arpents, puis quelques mois plus tard, un autre parcelle de 1 ½ arpent sur la profondeur qui se trouve entre le chemin du bas et le trait carré. François Boileau lui accorde alors un bail à ferme et loyer sur la moitié de ce dernier lopin⁷. En 1843, il donne à son fils Moïse un lopin de 10 arpents en superficie, avec maison, meubles de ménage, animaux et instruments aratoires⁸. En 1845, Joseph achète un emplacement d'un demi-arpent sur 1 arpent de la terre n° 25⁹, qui deviendra le lot n° 43 en 1874. Dans les recensements de 1844, 1851 et 1861, Joseph Joly figure comme bedeau de la paroisse. En 1860, **Charles Joly**, voyageur, fils de Joseph, vend l'emplacement de la terre n° 25 à Cyrille Labrosse dit Raymond, commis marchand, mais en réservant la jouissance et l'usufruit de la moitié nord-est de la maison pour ses parents, Joseph Joly, bedeau, et son épouse Marie Boileau¹⁰.

Joseph Joly et Marie Boileau ont eu une nombreuse famille, comptant treize enfants, dont un mort à l'âge de quatre ans et un autre à l'âge de douze ans, mais les autres atteignent tous l'âge adulte et dix se marient, cinq garçons et cinq filles. Plusieurs des filles s'établissent dans l'île, notamment **Marie-Rose** qui épouse

en 1834 **Jérémie Sauvé**, fils de Jean-Baptiste (voir la [généalogie des Sauvé](#)), et **Thérèse** qui épouse Augustin Landreman; celui-ci figure comme forgeron dans tous les recensements de l'île Bizard de 1844 à 1861. Parmi les garçons, **François-Xavier** (1814-1884, 6^e génération), marié avec Hyppolite Lefebvre en 1838 à Sainte-Geneviève. La famille a quelques enfants dans l'île, mais part s'établir en Ontario vers le milieu du siècle. Parmi leurs enfants, Maxime épouse Louise Proulx en 1871 à L'Original en Ontario. Ce sont les grands-parents de **Gérald alias Gerry Joly** (1934-1008), l'auteur de la chanson populaire *Mille après Mille*, popularisée par Willie Lamothe¹¹.

En 1848, **Joseph** (1817-1888, 6^e génération), troisième fils de Joseph Joly et Marie Boileau, est dit *voyageur de cette paroisse*, lorsqu'il épouse Aglaé Brayer, fille de [Joseph Brayer dit Saint-Pierre et Domitilde Denis](#), sans laisser de descendants dans l'île. **Moïse** Joly (1821-1861), époux de Marie Legault, achète en 1847 une terre de 2 ½ arpent sur 20 arpents, terre n° 50 du côté nord-est de l'île Bizard¹². La famille habite dans l'île jusqu'en 1861 et y a sept enfants, mais aucun ne se marie dans la paroisse. Moïse est dit journalier en 1851 et 1861. **Charles** Joly et Adélaïde Binet vivent aussi dans l'île jusqu'en 1862 et dix de leurs enfants y sont baptisés, mais aucun ne s'y marie. Charles, dit voyageur, c'est-à-dire cageux, en 1851 et 1860; est journalier en 1861.

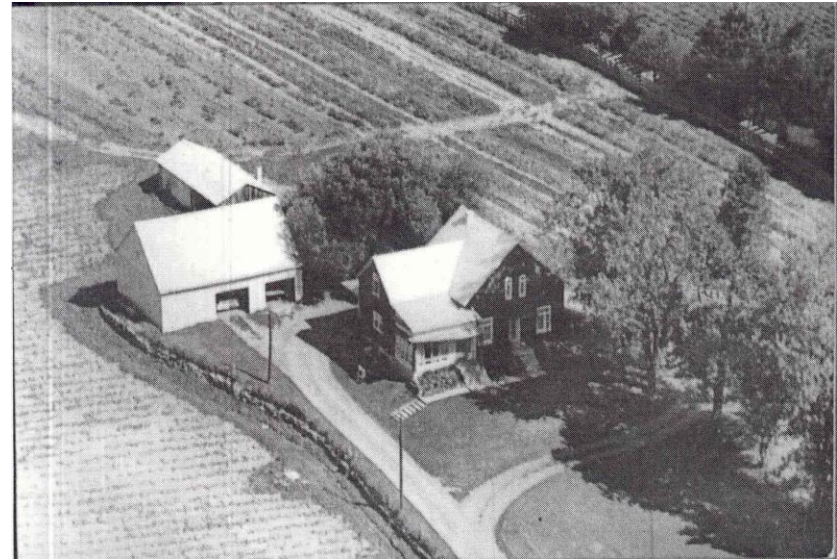
Enfin, **Jules** Joly (1827-1910, 6^e génération) épouse Julienne Théoret, fille [d'Eustache Théoret et Marguerite Labrosse](#). Lors de son mariage en 1848, il est dit voyageur (cageux). En 1851, il semble être établi sur la terre n° 50 qu'il aurait peut-être reprise de son frère Moïse. Il exploite 40 arpents, dont 32 sont en culture. Il produit 30 minots de blé, 15 minots d'avoine, 12 minots de pommes de terre et 100 bottes de foin. Son cheptel comprend deux bœufs, deux vaches, un veau ou génisse, un cheval et deux porcs. En 1874, il possède le lot n° 111 du nouveau cadastre, d'un arpent de superficie, qu'il vend en 1907 à son fils Joseph Joly¹³.

Jules Joly et Julienne Théoret ont onze enfants, dont trois morts en bas âge et trois autres mariés dans la paroisse de l'île Bizard. **Joséphine** épouse Séraphin Ouellet de Saint-Laurent. **Jules** fils est voyageur de 1881 à 1890, donc l'un de nos derniers cageux; il épouse Léocadie Janvry dite Bélair en 1886; aucun enfant n'est baptisé dans l'île. **Joseph** se marie, en 1880, avec Emma Ethier et onze enfants sont baptisés dans la paroisse, parmi lesquels **Henri** marié avec Olia Guilbault et **Albert**, marié une première fois avec Marie-Anne Lamer et une deuxième fois avec Léontine Trépanier. Ils sont tous deux établis à Sainte-Geneviève. Un autre fils, **Cléophas**, marié avec Anna Laurin en 1912, est dit journalier de l'île Bizard en 1925 quand il achète un lopin du lot n° 86, qu'il revendra en 1942¹⁴. Deux fils d'Henri Joly et Olia Guilbault, **Raphaël** et **Henri**, épousent, en 1949 et en 1951, Lucille et Diane Théoret, deux filles [d'Albert Théoret et Anna Sénécal](#) de l'île Bizard.

Michel, petit-fils d'Henri Joly et Olia Guilbault, épouse, en 1974, Huguette Proulx, fille [d'André Proulx](#) de l'île Bizard. **Martial**, fils d'Albert Joly, se marie en 1952 avec une autre fille d'Albert [Théoret](#), Simonne, et il habite dans l'île Bizard, de même que son frère Alphonse. aussi marié avec une fille de l'île, [Monique Brunet](#).

À droite du tableau, **Alexandre** (1886-1947, 9^e génération), qui descend aussi de Nicolas Joly, mais par une autre branche, achète, en 1945, les lots n^{os} 24 et 25, du côté sud-ouest de l'île¹⁵. Alexandre meurt en 1947 et sa veuve, Jeanne-Diane Clermont, donne le lot n° 24 à son fils **Joseph Joly**, et le lot n° 25 à son autre fils, **Gérard Joly**¹⁶. Ce dernier cultivera des légumes sur sa terre, surtout des concombres, longtemps après l'abandon de presque toute l'agriculture dans l'île. On peut voir ci-dessous une vue aérienne de son exploitation en 1965. Sa fille a pris la suite et continue de jardiner et de vendre ses légumes biologiques. Les terres de Joseph Joly et de Gérard Joly seront vendues, en 1957, à des entrepreneurs en

construction¹⁷. Une fille d'Alexandre, **Émerentienne**, a épousé en 1941, [Camille Théoret](#), cultivateur de l'île Bizard. **Jean-Paul Joly**, aussi fils d'Alexandre, est l'homme de secours sur qui les nouveaux habitants de l'île ont compté pendant longtemps pour l'aménagement et l'entretien de leur terrain. Son épouse, Jeannette Meloche, a hérité de sa tante, Edwina Wilson, le lot n° 45 au village¹⁸, où la famille s'est établie. En 1961, leur fille, **Monique**, a épousé [Jacques Saint-Pierre](#).



Maison et terre cultivée de Gérard Joly, en 1965. Photo du fonds Point du jour aviation limitée, BanQ.



Maison de Gérard Joly, 809, rue Cherrier. Photo R. Labastrou, 2007.

Version 2018-03

Voir les notes à la page suivante.

Voir aussi le [supplément généalogique des Joly](#).

Une mine de renseignements pour les Bizardiens, petits et grands

Ouvrage collectif de 288 pages, illustré en couleur
 Pour tout savoir ou presque sur l'histoire, la toponymie, le patrimoine, la géologie, la faune et la flore de l'île
 Prix : 40 \$

Édition de luxe, numérotée, estampée or (150 exemplaires, en boîtier) Prix : 100 \$
 En vente seulement à la Bibliothèque de l'Île-Bizard

En vente aux endroits suivants :
 Bibliothèque de l'Île-Bizard, 500, montée de l'Église
 IGA, Supermarché Saint-Raphaël, 540, boul. Jacques-Bizard
 Librairie Renaud-Bray, centre Faiview
 Librairie du collège Gérard-Godin, 15615, boul. Gouin Ouest

Société patrimoine et histoire de l'Île Bizard et Sainte-Genève
 514 620-6071 sphib-sg@hotmail.com
 Internet : www.sphib-sg.org

En collaboration avec
 L'Île-Bizard Sainte-Genève
 Montréal

Pour un complément d'information sur l'histoire et le patrimoine de l'île Bizard, consulter le livre *Aux confins de Montréal, L'ILE BIZARD des origines à nos jours*, publié en 2008.

Pour vous procurer le livre, veuillez cliquer sur [bon de commande](#), l'imprimer, le remplir, y joindre votre chèque et nous l'adresser.

-
- ¹ Contrat de mariage de Nicolas Joly et Françoise Hunault. Notaire Claude Maugue, 1681-12-09.
- ² Donation de Jacques Boileau à Joseph Joly et Marie Boileau. Notaire Joseph Maillou, 1813-02-19.
- ³ Rétrocession de Joseph Joly à Jacques Boileau. Jugement de la cour, 1816-01-26. Donation par Jacques Boileau à Joseph Joly et Marie Boileau et à Joseph Boileau, chacun la moitié de la terre n° 21. Notaire Frédéric-Eugène Globensky, 1816-02-08.
- ⁴ Vente par Augustin Paquin à Joseph Joly, 1 ½ sur 45 arpents. Notaire Jean-Baptiste Généreux Peltier, 1826-02-17.
- ⁵ Recensement gouvernemental de 1831.
- ⁶ Donation par Joseph Joly à la paroisse, 8 arpents en superficie, Notaire Charles-Adrien Berthelot, 1840-02-25.
- ⁷ Vente par Joseph Joly à François Boileau, moitié sud-ouest de la terre n° 21, plus 1 ½ arpent de largeur de cette terre. Bail à ferme par François Boileau à Joseph Joly sur la moitié du dernier lopin cédé. Notaire Charles-Adrien Berthelot, 1841-07-27 et 1841-10-24 (2 contrats à cette date)..
- ⁸ Donation par Joseph Joly à Moïse Joly, 10 arpents, terre n° 21. Notaire Charles-Adrien Berthelot, 1843-05-27.
- ⁹ Vente par Alexis Berthelot à Joseph Joly, ½ arpent sur 1 arpent, terre n° 25. Notaire François-Hyacinthe Brunet, 1845-03-29.
- ¹⁰ Vente par Charles Joly à Cyrille Labrosse dit Raymond, emplacement terre n° 25 (futur lot 43). Notaire François-Hyacinthe Brunet, 1860-12-27.
- ¹¹ Selon Jacques Noël à <http://quebec.huffingtonpost.ca/jacques-noel/un-joly-damerique-a-ecrit-la-chanson-country-fetichisme-du-quebec-a-23385505/>
- ¹² Vente par Eustache Janvry à Moïse Joly, 2 ½ arpents sur 20 arpents, terre n° 50. Notaire François-Hyacinthe Brunet, 1847-01-28.
- ¹³ Livre de renvoi officiel du cadastre de 1874. Vente de Jules Joly à Joseph Joly, lot n° 111, Notaire Joseph Adolphe Chauret, 1907-10-18.
- ¹⁴ Vente par Didier Martin à Cléophas Joly, lopin du lot n° 86. Revente de ce lopin en 1942. Notaire J. A. Émile Boileau, 1925-07-07 et 1942-08-18.
- ¹⁵ Vente par Aimé Boileau à Alexandre Joly des lots n° 24 et 25. Notaire Marcel Libersan, 1945-09-27.
- ¹⁶ Donation par Jeanne-Diane Clermont du lot 24 à Joseph Joly et du lot 25 à Gérard Joly. Notaire Gérard Tardif, 1947-04-17.
- ¹⁷ Vente d'une grande partie des lots 24 et 25 par Joseph et Gérard Joly à Residential Construction Company. Notaire J. Émilien Cardinal, 1957-12-23.
- ¹⁸ Testament d'Edwina Wilson en faveur de sa nièce, Jeannette Meloche, qui hérite du lot n° 45. Notaire J. Armand Dugas, 1947-08-29.